

#.29

MARÇO. 2019

DISTRIBUIÇÃO GRATUITA

INFOMAIL



### SEGURANÇA

Câmara contínua a reivindicar o reforço dos meios de segurança e socorro no concelho

PÁGINA 3



### TURISMO

É aposta ganha no concelho de Grândola

PÁGINAS 6 E 7



### PATRIMÓNIO

Requalificação da Olaria de Melides vai avançar

PÁGINA 15

# BOLETIM INFORMATIVO



[www.cm-grandola.pt](http://www.cm-grandola.pt)

## GRÂNDOLA

# REQUALIFICAÇÃO DA AVENIDA JORGE DE VASCONCELOS NUNES

UMA VIA ESTRUTURANTE DESDE OS ANOS 20 DO SÉCULO PASSADO  
QUE AGORA SE ADAPTA AOS NOVOS TEMPOS

PÁGINAS 8 E 9



GRÂNDOLA  
MUNICÍPIO



**ANTÓNIO JESUS FIGUEIRA MENDES**  
Presidente da Câmara Municipal

“Aos que politicamente se sentem incomodados por estarmos a fazer obra, temos de dizer que não vamos parar por aqui!”

## AS OBRAS NA VILA OS INCÓMODOS REAIS E OS INCÓMODOS POLÍTICOS

### Caras/os Grandolenses,

Vamos lendo alguns comentadores de serviço através de vários meios, vamos ouvindo comentários de pessoas incomodadas com as obras e vamos igualmente ouvindo os lamentos de pessoas, cujas obras lhe causam de facto transtornos.

Por parte do executivo municipal não temos qualquer dúvida em aceitar e assumir que as obras que estão a decorrer na Vila causam incómodos e transtorno a algum comércio e à população. É um facto indesmentível. Obras causam sempre incómodo. A opção seria entre não fazer nada e deixar degradar o nosso património ou aproveitar esta oportunidade de acesso a meios financeiros para o recuperar.

Lamentamos e pedimos desculpa e compreensão pelos transtornos que estas obras causam aos verdadeiramente atingidos. Aos que politicamente se sentem incomodados por estarmos a fazer obra, temos de dizer que não vamos parar por aqui! Depois da Igreja de São Pedro, da Escola Primária, da Biblioteca e do Jardim 1º de Maio, vem a Avenida Jorge Nunes, os antigos Paços do Concelho, o edifício Frayões Metello, o edifício Dr. Cabrita, as duas moradias de António Inácio da Cruz e não ficará por aqui.

O que era mais fácil, e politicamente mais confortável, era fazer uns pequenos arranjos para encher o olho, e não criar incómodos. Mas a nossa estratégia não passa por aí. Arriscamos deixar a nossa Vila mais competitiva, mais atrativa urbanisticamente e mais bela, e mais Morena...

E. gab.presidente@cm-grandola.pt | T. 269 450 027 . **Atendimento aos Municípios:** 2ª feira > 9:30h – 12:30h (Mediante marcação)

**Reuniões de Câmara:** Quinzenalmente > 10:00h > Sala de Sessões da Câmara Municipal

### B BREVES



#### 1.ª CORRIDA SÃO SILVESTRE CONQUISTA PARTICIPANTES

A popular corrida chegou às ruas da Vila, no passado dia 8 de dezembro, e contou com cerca de uma centena de inscritos. A primeira edição percorreu cerca de 5km da Vila mais morena de Portugal. A 1.ª São Silvestre, organizada pelo Clube Amiciclo com o apoio do Município de Grândola e da Freguesia de Grândola e Santa Margarida da Serra, arrancou ao início da noite da Praça D. Jorge, o evento desportivo tem longa tradição e adesão, em Portugal, pela particularidade de se realizar à noite.



#### PROJETO “TAMPAS E CARICAS” REFORÇA APOIO ÀS INSTITUIÇÕES DO CONCELHO

No passado dia 14 de dezembro foi realizada pelo Município de Grândola mais uma entrega de equipamentos no âmbito do Projeto “Tampas e Caricas”. O Centro Social do Carvalhal recebeu o último apoio do ano de 2018: três cadeirões de conforto, no valor total de 960 €, entregues pela Vereadora do pelouro do Desenvolvimento Social, Carina Batista.



#### A ARTE DE SER PALHAÇO DE VOLTA AO PROJETO “EXPERIMENTA”

Entre palhaçadas e partilhas, o workshop de clown dinamizado por Pedro Charneca da Associação Remédios do Riso, foi o mais recente desafio do “Experimenta”, o projeto do Município de Grândola que promove regularmente workshops e oficinas, onde o enriquecimento pessoal e a aprendizagem de novos conhecimentos são o maior objectivo destas ações. O Estúdio Jovem, onde não faltaram sorrisos e boa disposição, foi o palco escolhido para descobrir novos e animados palhaços.

### F FICHA TÉCNICA

**PROPRIEDADE:** Câmara Municipal de Grândola. **DIRETOR:** António de Jesus Figueira Mendes. **COORDENAÇÃO GERAL:** Gabinete de Comunicação e Relações Públicas. **DESIGN GRÁFICO:** Carlos Jorge. **FOTOGRAFIAS:** Gabinete de Comunicação e Relações Públicas. **TIRAGEM:** 6500 exemplares. **DISTRIBUIÇÃO GRATUITA.**  
**DEPÓSITO LEGAL:** 371367/14

# CÂMARA CONTINUA A REIVINDICAR O REFORÇO DE MEIOS DE SEGURANÇA E SOCORRO NO CONCELHO



O Presidente da Câmara Municipal de Grândola – António Figueira Mendes – participou no passado dia 29 de janeiro, numa reunião entre as Câmaras que compõem a Comunidade Intermunicipal do Alentejo Litoral e o Ministro da Administração Interna, Eduardo Cabrita, a Secretária de Estado Adjunta e da Administração Interna, Isabel Oneto, o Secretário de Estado das Autarquias Locais, Carlos Miguel e o Secretário de Estado da Proteção Civil, José Artur Neves.

Em cima da mesa estiveram questões relacionadas com o processo de descentralização de competências, bem como, diversos assuntos da responsabilidade do Ministério da Administração Interna, nomeadamente, questões de segurança e socorro às populações. Neste âmbito, o Presidente da Câmara de Grândola voltou a alertar para a falta de meios humanos e materiais na Guarda Nacional Republicana, bem como, para o estado de degradação em que se encontra o quartel do destacamento territorial de Grândola, reiterando a necessidade urgente da transferência deste destacamento para as instalações da antiga concessionária "Estradas da Planície" junto ao Bairro da Tirana – uma solução proposta há mais de 2 anos. Sobre esta questão a Secretária de Estado Adjunta e da Administração Interna, Isabel Oneto, informou que existem 400 mil euros em Orçamento de Estado para as obras de adaptação deste espaço – faltando ainda elaborar o projeto. Sobre a necessidade de reforço de meios de socorro na faixa costeira do Concelho, principalmente em Tróia, António Figueira Mendes voltou a defender apoios financeiros para a criação



REUNIÃO COM O MINISTRO DA ADMINISTRAÇÃO INTERNA



CENTRO DE MEIOS AÉREOS DE GRÂNDOLA



CENTRO DE MEIOS AÉREOS – ZONA DE ACESSO



INFRAESTRUTURAS DE PORTUGAL – EDIFÍCIO

de um posto avançado dos Bombeiros Mistos de Grândola, no Carvalhal – capaz de dar resposta a toda a zona litoral do Concelho. Por fim, aproveitando a presença do Secretário de Estado da Proteção Civil, José Artur Neves, o Presidente da

Câmara reforçou o pedido de apoio para a construção da Base de Apoio Logístico, em termos definitivos, junto ao Heliporto de Grândola, cujo projeto a Câmara está a desenvolver – de forma a melhorar a resposta da ANPC em toda a região.

## MUNICÍPIO REAFIRMA A REJEIÇÃO DA TRANSFERÊNCIA DE COMPETÊNCIAS DO ESTADO



A Assembleia Municipal de Grândola aprovou, por maioria, a proposta da Câmara Municipal para não-aceitação, em 2019 e em 2020, das competências da Administração Central previstas nos decretos-lei sectoriais já publicados, nomeadamente, nos domínios da gestão das praias marítimas, fluviais e lacustres; da autorização de exploração das modalidades afins de jogos de fortuna ou azar e outras formas de jogo; da promoção turística interna sub-regional; das vias de comunicação; da justiça; dos projetos financiados por fundos europeus e programas de captação de investimento; do apoio às equipas de intervenção permanente das associações de bombeiros voluntários; da instalação e gestão de lojas de cidadãos e espaços do cidadão, instituição e gestão dos gabinetes de

apoio aos emigrantes e instituição e gestão dos centros locais de apoio e integração de migrantes; da habitação; da gestão do património público e do estacionamento público. O Município considera que a Lei das Finanças Locais e a Lei da Transferência de Competências para as Autarquias, aprovadas no final da sessão legislativa, confirmam a consagração do subfinanciamento do poder local e a transferência de encargos em áreas e domínios vários, colocando novos e sérios problemas à gestão das autarquias e, sobretudo, à resposta aos problemas das populações, reafirmando que, só com meios adequados e transparência no processo é possível garantir um real e adequado modelo de transferência de competências para as autarquias locais.

# DO NATAL AOS REIS

## MUNICÍPIO CONTINUA A APOSTAR NA DINAMIZAÇÃO DA QUADRA NATALÍCIA

Entre concertos de natal, dezenas de atividades desenvolvidas no âmbito do programa "Vivam as Férias" houve ainda espaço para Concertos de Reis, e foram conhecidos os vencedores do tradicional sorteio de natal que ao longo dos anos tem incentivado os grandolenses a realizar as compras de natal no comércio local. Veja aqui os momentos mais felizes e animados desta quadra:



➤ MOTOCUBE DE GRÂNDOLA



➤ CANTANDO O NATAL



➤ AQUI HÁ NATAL – DESFILE E CHEGADA DO PAI NATAL



➤ AQUI HÁ NATAL – DESFILE E CHEGADA DO PAI NATAL



➤ PASSATEMPO DE NATAL



➤ PASSATEMPO DE NATAL



➤ PASSATEMPO DE NATAL



➤ TRABALHOS FEITOS PELOS ALUNOS



➤ ILUMINAÇÕES DE NATAL



➤ NATAL À MESA



➤ ILUMINAÇÕES DE NATAL



➤ CONCERTO DE REIS



# PROJETO ARTE PÚBLICA LOUSAL

☉ A maquete do que virá a ser o Monumento, as bases da sua implantação e a metodologia de trabalho na sua construção foram discutidas e apresentadas publicamente na 6.ª sessão de trabalho, que decorreu dia 26 de janeiro, no salão do Lousal. Este é um projeto conjunto que está a ser desenvolvido pela Faculdade de Belas Artes da Universidade Lisboa e a Câmara Municipal de Grândola. Para o escultor Sérgio Vicente: *“é uma proposta de trabalho permanente e contínuo de um trabalho artístico e também de investigação académico. Um projeto deste tipo faz sentido se houver uma ligação entre a faculdade e os Municípios e organizações locais”*. O processo criativo deste projeto, que envolveu ativamente a população local, desenvolveu-se através da realização de diversas sessões de trabalho, onde foi decidido o tema, o conceito, o espaço, a forma, o material e demais elementos necessários à construção da escultura. Sérgio Vicente acrescentou ainda que: *“houve a vontade expressa de trabalhar junto da comunidade do Lousal para pensar aquilo que podia ser um projeto de arte pública para aqui”*. O escultor e Professor da Faculdade de Belas Artes da Universidade Lisboa, define o monumento para o Lousal como: *“um objecto imponente e marcante na paisagem”*. António Figueira Mendes, considera que: *“este é*

*A população da Aldeia Mineira do Lousal escolheu o projeto escultórico e o local onde será implantado o Monumento resultante do trabalho desenvolvido no âmbito do projeto participativo de Arte Pública “Um Monumento para o Lousal”, centrado no objetivo de criar arte com a comunidade.*



☉ 16.ª SESSÃO PÚBLICA DE TRABALHO UM MONUMENTO PARA O LOUSAL – APRESENTAÇÃO DA PROPOSTA FINAL

*um projeto inovador, que vai ao encontro da estratégia do município em termos culturais”*. A segunda fase do projeto que agora se inicia

será uma fase técnica, que corresponde à execução do projeto escultórico e implantação da obra na Aldeia Mineira do Lousal.

## SOBREIRO E ARTE: MUNICÍPIO LANÇA SOBRARTE – CONCURSO DE OBRAS ESCULTÓRICAS



No seguimento do novo projeto de educação não formal, EnRaiz'Artes que o Município de Grândola está a desenvolver desde 2018, surge agora o Sobrarte – Concurso de Obras Escultóricas. A competição não tem limite de idade, nem de criatividade. Os trabalhos apresentados devem, obrigatoriamente, ser realizados com material proveniente do sobreiro tais como a cortiça, raiz, madeira, fruto ou folhas, e material reciclável. Sejam elas obras individuais ou coletivas, podem concorrer naturais ou residentes no concelho de Grândola. As obras deverão ser entregues no dia 12 de março, na Casa Mostra de Produtos Endógenos, entre as 14h e as 19h. Serão premiados os três melhores trabalhos por cada grupo etário: o 1.º grupo de idade inferior aos 6 anos, o 2.º grupo dos 6 aos 12 anos, o 3.º grupo dos 13 aos 17anos e o 4.º grupo a partir dos 18 anos.

# TURISMO É APOSTA GANHA NO CONCELHO DE GRÂNDOLA!



➤ PESTANA TROIA



➤ BREJO DA AMADA



➤ NÔMADE AUBERGE RURALE



➤ CASAS DO RIO SADO



➤ SOBREIRAS



➤ TERRA DO SEMPRE

## 350.000 DORMIDAS NO CONCELHO EM 2017

COM O MAIOR CRESCIMENTO DE SEMPRE, O CONCELHO É LÍDER NO LITORAL ALENTEJANO

Segundo os últimos dados publicados pelo INE, referentes a 2017, o concelho de Grândola registou através dos estabelecimentos de alojamento turístico o maior número de dormidas, hóspedes e proveitos da NUT III – Litoral Alentejano, apresentando ainda um crescimento considerável relativamente a 2016.

➤ Em 2017 perto de 130.000 turistas elegeram Grândola para pernoitarem, mais 21.100 comparativamente a 2016. Quanto às dormidas, estas registaram um aumento na ordem dos 16%, correspondendo a 45% do total do Litoral Alentejano. Já os proveitos totais dos estabelecimentos hoteleiros ultrapassaram os 21 milhões de euros só em 2017, representando 49% do total da região. Grândola é ainda líder no que toca à estada média do turista – 2,7 noites, superior à estada média do Alentejo (1,8) e de Portugal Continental (2,5), sendo contínuo o trabalho do Município no combate à sazonalidade, através da promoção do território, realização de iniciativas e eventos e através dos fortes investimentos do Município e privados no concelho. Nos últimos quatro anos Grândola quase duplicou todos os indicadores aqui apresentados.



➤ SERENADA

## GASTRONOMIA TRADICIONAL DE EXCELÊNCIA À MESA DE 11 RESTAURANTES



## SOPAS E AÇORDAS DELICIAM LOCAIS E TURISTAS

A primeira edição de 2019 das Semanas Gastronómicas, decorreu de 2 a 10 de fevereiro, e incluiu no cardápio dos restaurantes aderentes, do interior ao litoral do nosso território, as sopas e açordas tão características da gastronomia da região. A iniciativa promovida pelo Município de Grândola dá a conhecer e a saborear ao longo do ano os produtos mais característicos de cada mês. "Açorda de tomate com

bacalhau e ovos", "Açorda de ovas com filete de peixe-galo", "Sopa de "entulho" com carne e enchidos", "Açorda de agrião com ovos e toucinho frito", O "comer da Maria" (couvada com carne e enchidos), "Açorda de alho à Taberna" ou "Sopas com tomates, ovos e orégãos...e algum bacalhau" foram alguns das dezenas de pratos típicos disponíveis para saborear nos onze restaurantes que aderiram à iniciativa.

## E DEPOIS DA GASTRONOMIA VIERAM OS VINHOS: GRÂNDOLA RECEBEU A PRIMEIRA AÇÃO NACIONAL DE BENCHMARKING EM ENOTURISMO



👉 O segundo dia da primeira ação de Benchmarking em enoturismo realizada no país decorreu no concelho de Grândola. A iniciativa da Associação das Rotas de Vinhos de Portugal (ARVP) e da Associação de Municípios Portugueses do Vinho (AMPV) tem o apoio de vários municípios, nomeadamente o de Grândola, CVR's, Entidades de Turismo, Rotas de Vinho, CCDR's, Grupos de Acção Local, Direções Regionais de Agricultura, Museus do Vinho e empresas e pretende trabalhar as Rotas de Vinhos de uma forma integrada e em rede e culminará com o levantamento de toda a oferta enoturística de Portugal envolvendo produtores, quintas e adegas, Museus do Vinho, alojamento, restauração, postos de atendimento ao turista, comércio, bem como toda a oferta complementar. A Vereadora do Turismo, Carina Batista, afirmou que "o setor vitivinícola tem vindo a crescer no concelho, nos últimos anos, com a concretização de vários investimen-



👉 MISSÃO BENCHMARKING EM ENOTURISMO

tos". A Autarca reconhece a importância do enoturismo no desenvolvimento do território e, por isso, considera "determinante o trabalho em rede designadamente a partilha de conhecimentos e boas práticas entre os vários agentes do setor". A ação na região vitivinícola da Península de Setúbal teve lugar durante dois dias, tendo

sido o primeiro dia dedicado aos concelhos de Palmela e Setúbal e o segundo no nosso Concelho com visitas à Adega da Herdade Canal Caveira, ao Enoturismo A Serenada terminou com uma reunião de trabalho dos grupos e apresentação das conclusões na Casa Mostra de Produtos Endógenos de Grândola.

## APRESENTAÇÃO DO LIVRO: A HISTÓRIA DA VINHA E DO VINHO NO ALENTEJO



A sessão de apresentação do livro realizou-se no passado dia 25 de janeiro, na Casa Mostra de Produtos Endógenos de Grândola, com a participação do autor, o investigador e historiador José Calado, e do produtor Luís Serrano Mira que colaborou no levantamento histórico que deu origem ao livro lançado em outubro e que reúne o percurso vitivinícola da família Serrano Mira, e terminou com uma Prova de vinhos selecionados pela Herdade das Servas. Se não pode estar presente e gostaria de conhecer mais sobre este livro, que relata a história da vinha e do vinho desde as civilizações fenícias no território alentejano até aos dias de hoje, passe pelo Posto de Turismo do Município onde poderá adquirir a obra.

# REQUALIFICAÇÃO DA AVENIDA JORGE DE VASCONCELOS NUNES



## UMA VIA ESTRUTURANTE DESDE OS ANOS 20 DO SÉCULO PASSADO QUE AGORA SE ADAPTA AOS NOVOS TEMPOS

A Avenida Jorge de Vasconcelos Nunes é, desde os anos 20 do século passado, uma via central e estruturante da Vila de Grândola. A Avenida da Estação, como localmente é conhecida, foi construída para ligar a estação de caminho-de-ferro – inaugurada em 1916 – à restante malha urbana da Vila.

🕒 O estudo para a construção da Avenida foi concluído em 1914 e em 1925 a Câmara deliberou atribuir-lhe o nome do filho do Dr. José Jacinto Nunes, em reconhecimento pelos inúmeros contributos prestados a Grândola. Com o passar dos anos, as infraestruturas da Avenida deixaram de conseguir dar resposta às necessidades da população, apresentado atualmente um elevado estado de degradação.





O projeto de requalificação da Avenida Jorge de Vasconcelos Nunes, desenvolvido pela equipa de projeto da Câmara Municipal e integrando contributos que foram recolhidos nas sessões de apresentação realizadas com a população e com os eleitos municipais, está concluído e vai avançar para concurso público.



↳ LARGO DO TRIBUNAL

O projeto abrange uma extensão superior a 1km e permitirá solucionar os vários problemas identificados:

- ↳ Infraestruturas antigas, subdimensionadas e com insuficiências graves;
- ↳ Piso da faixa de rodagem e dos passeios em mau estado;
- ↳ Estacionamento desorganizado e mal dimensionado;
- ↳ Passadeiras pouco seguras;
- ↳ Iluminação insuficiente;
- ↳ Elementos arbóreos em mau estado fitossanitário.

Esta intervenção pretende melhorar as condições de circulação viária e pedonal:

- ↳ Passeios alargados para circulação pedonal mais confortável;
- ↳ Adaptação e delimitação das passadeiras;
- ↳ Integração de uma ciclovía;
- ↳ Zonas de lazer com novo mobiliário urbano;
- ↳ Organização do estacionamento e introdução de estacionamento para mobilidade reduzida;
- ↳ Colocação de iluminação eficiente e adequada;
- ↳ Introdução de ilhas de contentores enterrados.

Ao nível do subsolo, o projeto contempla substituição de todas as infraestruturas, por novas infraestruturas redimensionadas para cumprir as exigências atuais, incluindo a construção de novos coletores pluviais, inexistentes em grande parte da Avenida.

**A OBRA TEM UM VALOR DE REFERÊNCIA SUPERIOR A 4 MILHÕES DE EUROS**



↳ LARGO MANUEL SOBRAL



↳ LARGO DA ESTAÇÃO



↳ CRUZAMENTO COM A RUA 1º DE MAIO

# CENTRO LOCAL DE APRENDIZAGEM DA UNIVERSIDADE ABERTA HÁ 10 ANOS EM GRÂNDOLA

Grândola conta, desde há 10 anos, com um Centro Local de Aprendizagem (CLA) da Universidade Aberta, a única instituição pública de ensino superior exclusivamente à distância em Portugal.

☺ Para assinalar esta década de existência, o CLA de Grândola organizou e co-organizou vários eventos socio-educativos e culturais de destaque no último ano.

Conferências, seminários, workshops e presenças em feiras fizeram parte do plano de atividades do Centro, assim como a intervenção direta nos dois estabelecimentos prisionais da sub-região Alentejo Litoral (EP Pinheiro da Cruz e EP Odemira), onde a UAb conta com alguns estudantes.

As parcerias foram também reforçadas, com a



dinamização dos protocolos existentes com o Agrupamento de Escolas de Grândola e o Agrupamento de Escolas de Sines, assim como a participação em conselhos, redes e plataformas (Conselho Municipal de Educação de Grândola, Conselho Local de Ação Social de Grândola, Plataforma SupraConcelhia do Alentejo Litoral e Rede Integrada de Resposta à Violência Doméstica do Alentejo Litoral).

Numa altura em que a Universidade Aberta assinalou o seu 30.º aniversário e em que foi agraciada pelo Presidente da República com as insígnias de membro honorário da Ordem do Mérito, o projeto dos Centros Locais de Aprendizagem continua a revelar a visão de um ensino superior de qualidade a distância mas, ao mesmo tempo, presencial. Grândola integra esta presencialidade desde o início!

## B BREVES



### TANGO, ROMANCE E COZINHA AFRODISÍACA ASSINALAM SÃO VALENTIM

“O Amor está no ar” proporcionou, no dia 9 de fevereiro, uma tarde recheada de magia e romance no espaço Casa Mostra de Produtos Endógenos. A cargo do bailarino António Dâmaso ficou a tarefa de ensinar os presentes a dançar a sensual dança, reconhecida pela UNESCO como Património Cultural Imaterial da Humanidade, o Tango. Para recuperar forças e apimentar a noite de São Valentim, Liliana Pereira demonstrou como preparar um jantar afrodisíaco.



### DESASTRES NATURAIS: MUNICÍPIO REFORÇA SENSIBILIZAÇÃO JUNTO DA POPULAÇÃO IDOSA

No âmbito dos planos de atividades da Universidade Sénior de Grândola e Projeto Viver Solidário, realizaram-se ações de sensibilização e informação sobre procedimentos a tomar em caso de desastres naturais. As sessões decorreram entre 21 e 31 de janeiro nas onze localidades onde se desenvolvem os programas de Envelhecimento Ativo. A iniciativa, uma parceria do Município de Grândola e da Guarda Nacional Republicana, abordou junto da população sénior como proceder num desastre natural, como um sismo, caso esteja dentro de um edifício, no exterior ou a conduzir.

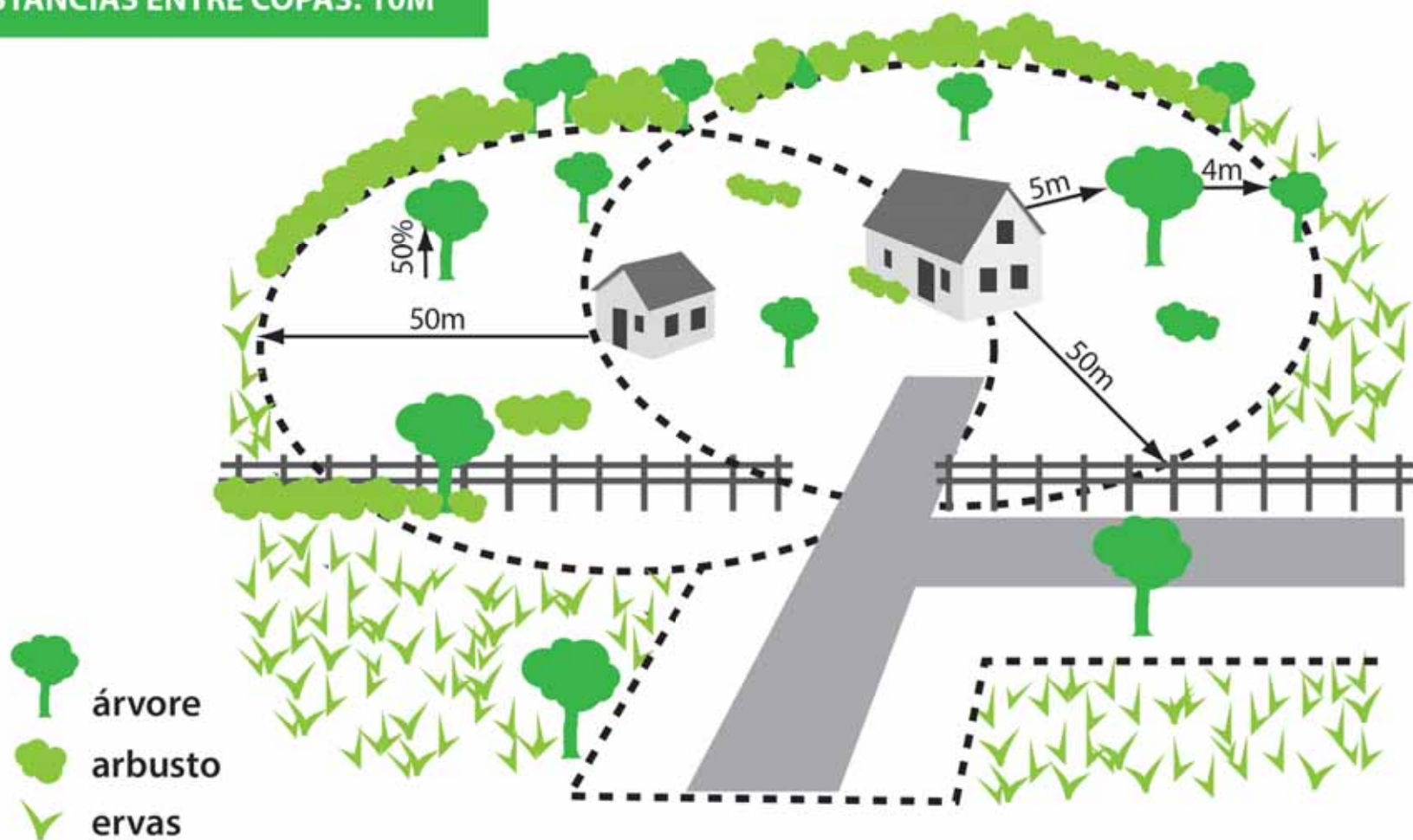


### WORKSHOP “O CONSUMIDOR DO SÉC. XXI, INFORMAR PARA CAPACITAR”

A DECO em parceria com o Município de Grândola organizou, no passado dia 8 de janeiro, o Workshop “O Consumidor do Séc. XXI, Informar para Capacitar” no Cineteatro Grandolense. A sessão foi dirigida a técnicos e instituições que lidam de forma próxima com os consumidores mais desprotegidos e sem informação. A ação pretendeu dotar os participantes de conhecimentos acerca do direito do consumidor. Como reclamar os seus direitos, como resolver contratos e cuidados a ter nas compras online foram alguns dos tópicos abordados.

# JÁ LIMPOU O SEU TERRENO? NÃO ESPERE MAIS!!

PINHEIROS BRAVOS E EUCALIPTOS  
DISTÂNCIAS ENTRE COPAS: 10M



Nos terrenos com floresta e mato é **obrigatória** a criação de uma faixa de proteção às edificações não inferior a **50 metros**.

A limpeza dos terrenos dessa faixa de proteção deverá ser **obrigatoriamente** efetuada até **15 de Março de 2019**.

Em caso de incumprimento poderão ser aplicadas **coimas** até ao valor de **10.000 euros** para pessoas singulares e **120.000 euros** para pessoas coletivas.



Tem dúvidas?  
**LIGUE**

**PROTEÇÃO CIVIL**  
**912 238 076**



GABINETE TÉCNICO FLORESTAL  
Comissão Municipal de Defesa da Floresta



**GRÂNDOLA**  
MUNICÍPIO



# OLARIA DE MELIDES

A olaria do Mestre Chico é a última de um importante centro oleiro que existiu em Melides, cuja produção recua, pelo menos, ao século XVII e que tinha capacidade para abastecer de loiça utilitária todo o concelho de Santiago do Cacém e outras localidades.

☞ No início do século XX José Salgado mandou construir uma olaria em Melides e convidou João de Matos (pai do mestre Chico<sup>1</sup>), de São Teotónio, a vir trabalhar para a mesma. Em meados do século XX, este comprou a adega do padre Campos e construiu nesse local a sua própria olaria. O Mestre Chico começou a aprender o ofício de oleiro com o pai quando tinha oito anos e esta foi a sua profissão durante toda a vida. Conseguiu sobreviver à crise que existiu na produção oleira tradicional, quando se difundiram os plásticos, por ter optado por fazer alcatruzes para a pesca.

Em 2007, o mestre Chico, devido à idade avançada e saúde precária, cessou a sua atividade, o que levou ao encerramento da última olaria de Melides. Em 2009, o Município de Grândola adquiriu o imóvel com o objectivo de o preservar, recuperar e valorizar para que o mesmo possa vir a desempenhar, condignamente, o papel de testemunho vivo das vivências de um grupo profissional e da cultura da comunidade local.

As linhas que se seguem deixam-nos o testemunho<sup>2</sup> do mestre Francisco Almeida, mais conhecido por mestre Chico, que dedicou toda a sua vida à arte de trabalhar o barro.

## PROVENIÊNCIA E TRANSPORTE DO BARRO

O barro que vinha para as olarias de Melides era proveniente da propriedade da Cardela dos Barreiros, pertença de Ventura Matias, de onde era retirado de qualquer lado, assim que se descesse a chapada do monte, das quintas para lá, até à extrema dos Pinelas, todo esse barro era bom. Só os oleiros é que distinguem a qualidade do barro e depois de se trabalhar com ele é que se sabe se é bom ou não. Vai-se buscar um bocado, seca-se, põe-se de molho dentro de água, pica-se e vai à roda. Se ele cair não presta p'rá gente. O barro tem que ter consistência, tem que aguentar ser puxado. A região da Cardela dos Barreiros era a região do barro bom. Iamos lá apanhar o barro a sete metros de fundo e transportava-se numa carroça.

## PREPARAÇÃO DO BARRO

Quando chegava à olaria, era espalhado na rua a secar, pois tinha sempre que ser seco. Faziam um chão em barro, com um barro muito bom, depois punham-lhe pó de barro para não agarrar. O barro quando chegava vinha em torrões, depois era picado em pedacinhos pequeninos e posto num tanque, de molho, e ao fim de vinte e quatro horas era pisado a pé.



Levavam-se duas horas a pisar e sabia-se que estava bom quando estava bem desfeito, liso, sem caroços. Depois era sovado e escolhido. A seguir era empelado e só depois é que ia para a roda. O tamanho das pelas<sup>3</sup> variava de acordo com o tipo de peças que se pretendia produzir.

## PRODUÇÃO DE PEÇAS

Produzia-se toda a qualidade de peças de loiça utilitária. Havia a ceifa, havia as mondas e os ranchos, fazia-se panelas para o comer, cafeteiras para o café, tachos para cozer favas, caçoilas, pratos, bilhas para a água, alguidares para as matanças dos porcos, era tudo. Não havia alumínio, nem esmalte, nem plástico.

Antes da cozedura as peças ficavam a secar durante oito ou dez dias, dependendo do tempo. Tinham que ficar bem secas, brancas como a cal. Depois de cozidas é que voltam à cor do barro. A secagem tem que ser feita à sombra.

## COZEDURA

Depois das peças estarem secas é que são empilhadas no forno. Se o forno for redondo [como o da olaria de Melides] quem estiver a colocar a loiça fica ao meio e se for quadrado começa à ponta e vai recuando para a porta.

Para a cozedura ia-se buscar lenha com os carros das bestas. Qualquer lenha servia e o tojo também. No início era preciso lenha mais grossa mas depois metia-se também franças, era o que



calhasse. Começava-se com um lume pequenino e depois ia-se aumentando lentamente. Se fosse de repente estalava tudo.

A porta do forno era fechada e ficava só uma greta por cima para o lume sair. O lume passa pelos buracos da fornalha, lá de baixo, e tem que ter uma porta para poder sair. Um forno de peças leva catorze horas a cozer e de verão leva dez ou doze e tem sempre que se ir pondo lenha.

Depois das peças estarem cozidas ficavam uns dois dias a arrefecer dentro do forno. Durante a cozedura o forno atingia uma temperatura de mil e tal graus. A porta do forno era fechada com tijolos, que só eram retirados quando a loiça já estava fria.

## VENDA

Para vender os objetos pegava-se num carro de besta e ia-se para uma feira. Ia-se para o Cercal, Sonoga, São Domingos, Vale de Água, Santiago, Grândola, Abela. Chegavam a ir três vezes levar loiça para a feira. Se não fossem as feiras o negócio não dava.

No verão vendia-se nas feiras e no inverno vendia-se na olaria. Trabalhava-se mais durante o resto do ano para vender no verão, com exceção de cerca de mês e meio em que não se podia trabalhar por as mãos se engadanharem devido ao frio. Durante esse tempo às vezes não se fazia nada, esperava-se que o tempo melhorasse.

<sup>1</sup> Francisco de Matos Almeida, filho de João de Matos e de Germínia de Almeida, nasceu em 20 de maio de 1928, em Melides, e faleceu em 9 de fevereiro de 2016.

<sup>2</sup> Excertos da entrevista realizada a Francisco Almeida em 29 de dezembro de 2006.

<sup>3</sup> Porção de barro preparado para colocar na roda para o fabrico de peça de olaria.

# APOIOS 2018

ENTIDADE	APOIO MONETÁRIO	APOIO LOGÍSTICO	APOIO PARA DESLOCAÇÕES
AISGRA	9.900,00 €	X	
ANAFS		X	X
Associação "Os Amigos de Azinheira de Barros"	1.435,00 €	X	X
Associação dos Agricultores do Distrito de Setúbal	4.600,00 €	X	
Associação A Ponte		X	X
Associação Antigos Alunos, Professores e Fun. da Escola Agro-industrial AIC	630,00 €	X	X
Associação Cultural "1000Lides"	2.250,00 €	X	
Associação Cultural "Lufada d'Ideias"	3.150,00 €	X	
Associação Cultural e Desportiva das Minas do Lousal	3.227,95 €	X	X
Associação Cultural Vozes de Grândola	600,00 €	X	X
Associação de Apoio e Desenvolvimento Integrado dos Cadoços	1.575,00 €	X	
Associação de Dadores Benévolos de Sangue de Grândola	650,00 €	X	X
Associação de Jovens das Minas do Lousal	1.050,00 €	X	X
Associação de Moradores e Amigos da Água Derramada	970,00 €	X	
Associação de Moradores e Amigos da Aldeia do Pico	1.190,00 €	X	
Associação de Moradores e Amigos da Silha do Pascoal	2.256,65 €	X	
Associação de Nadadores Salvadores de Grândola – SeagullRescue	10.460,00 €	X	
Associação de Pescadores Desportivos de Grândola	5.200,00 €	X	
Associação de Solidariedade Social Flor da Serra	350,00 €	X	X
Associação Despert'Alfazema – de Desenvolvimento Social e Bem Estar	660,00 €	X	
Associação Equestre D <sup>o</sup> Jorge De Lencastre	5.600,00 €	X	X
Associação Grupo de Música Popular – Falta Um	2.500,00 €		X
Associação Humanitária de Bombeiros Mistos de Grândola	87.863,48 €	X	X
Associação José Afonso	4.000,00 €	X	
Associação Remédios do Riso	2.000,00 €	X	
Associação Sócio Cultural da Aldeia Nova de S <sup>o</sup> Lourenço Canal Caveira	4.165,00 €	X	X
AURPIG		X	X
CAB – Clube Amigos do Basquetebol de Grândola	3.875,00 €	X	X
Casa do Benfica	1.750,00 €	X	
Casa do Povo de Azinheira dos Barros	5.400,00 €	X	X
Casa do Povo de Melides	10.000,00 €		
Centro de Cultura e Desporto do Estab. Prisional do Pinheiro da Cruz	500,00 €		
Centro Social Do Carvalhal	5.600,00 €	X	X
Cercigrândola	20.900,00 €	X	X
Clube Amadores de Pesca de Grandola "A Barbatana"	4.620,00 €	X	
Clube Amiciclo de Grândola	11.260,00 €	X	X
Clube de BTT de Grândola	1.700,00 €	X	
Clube Recreativo "O Grandolense"	17.290,00 €	X	X
Comissão de Festas da Igreja de S <sup>o</sup> Pedro de Melides		X	
Confraria Saberes e Sabores no Lousal	1.250,00€		X
Corpo Nacional de Escutas – Agrupamento 670 de Grândola		X	X
Creche e Jardim de Infância de Grândola	34.500,00 €	X	X
Escola Murakami de Grândola	750,00 €	X	
Escola Murakami Melides	500,00 €		
Fábrica da Igreja Paroquial da Freguesia de S. Sebastião de Setúbal	500,00 €	X	X
Fábrica da Igreja Paroquial de Grândola	17.512,00 €	X	X
Grandola Sports Club	3.870,00 €	X	X
Grandolafoot Escola de Futebol – Associação	5.900,00 €	X	X
Grupo Coral Vila Morena	2.520,00 €	X	X
Grupo de Dança Típica da Queimada	2.850,00 €	X	X
Grupo de Pedestrianismo – Caminheiros de Grândola	2.140,00 €		X
Grupo Desportivo de Vale Figueira	2.000,00 €		X
Grupo Motard Os Amigos	2.000,00 €	X	
Hoquei Clube Patinagem de Grândola	24.500,00 €	X	X
Juventude Desportiva do Carvalhal	650,00 €	X	X
Juventude Desportiva Melidense	6.680,00 €	X	X
Missão Coragem		X	X
Nucleo Pais em Rede	2.530,00€	X	X
Rancho Folclórico 5 de Estrelas de Abril	2.432,00 €	X	X
Santa Casa da Misericórdia de Grândola	29.000,00 €		
SMFOG – Sociedade Musical Fraternidade Operaria Grandolense	26.500,00 €	X	X
Sociedade Columbófila de Grândola	1.250,00 €	X	X
Tradição e Tertúlias – Associação Cultural	1.050,00€	X	
URAP	700,00 €	X	



## AZINHEIRA DOS BARROS



### ACESSO AO CEMITÉRIO DA FREGUESIA RECEBE PAVIMENTAÇÃO

Ao longo dos anos, a Junta de Freguesia tem vindo a dignificar o cemitério da Freguesia e o espaço envolvente com várias intervenções de fundo que eram necessárias. Foram criados passeios no interior e exterior do cemitério, foram colocados lancis para delimitar a circulação automóvel e criadas zonas verdes com canteiros e árvores. A estrada de acesso ao cemitério foi alargada e foi instalada uma linha de pluviais para encaminhamento das águas, ficando a faltar a pavimentação da estrada. No início de 2019, a Câmara Municipal de Grândola, na sequência dos vários pedidos feitos pela Junta de Freguesia e pela população de Azinheira dos Barros e do Lousal, procedeu à pavimentação da estrada de acesso ao cemitério. Com esta intervenção foi possível melhorar toda a segurança das pessoas e dos condutores que ali circulam. Deixamos por isso, o nosso agradecimento público à Câmara Municipal de Grândola pela pavimentação da estrada do cemitério.



## CARVALHAL



### APRESENTAÇÃO DE EQUIPAMENTOS GERIÁTRICOS

Integrado nas Comemorações do 31.º aniversário da Freguesia, no dia 18 de dezembro, e como objetivo de proporcionar e promover a prática regular de exercício físico ao ar livre, a Freguesia do Carvalhal apresentou à população 6 equipamentos geriátricos que estão instalados no Jardim da Avenida 18 de dezembro. Para além dos benefícios para a saúde desempenham também um importante papel social, na medida em que contribuem para estimular contactos sociais, num espaço que é partilhado com todos, contribuindo assim para uma sociedade mais equilibrada.



## GRÂNDOLA E SANTA MARGARIDA DA SERRA



### JUNTA DE FREGUESIA CONTINUA A APOSTAR NO DESPORTO

A Junta de Freguesia de Grândola e Santa Margarida da Serra organizou no dia 3 de Fevereiro, o 17.º Grande Prémio de Atletismo Freguesia de Grândola – Circuito José Afonso e a 15.ª Corrida Miúdos e Graúdos. A Vila Morena foi mais uma vez invadida por atletas oriundos de vários pontos do país e contou já com grande participação de atletas da freguesia e do concelho de Grândola. Quanto à corrida Miúdos e Graúdos o encontro de gerações é um factor primordial e a chave do sucesso desta prova, onde foi visível o grande entusiasmo das crianças ao participarem nesta prova. Ao todo foram cerca de 1000 pessoas a praticar desporto e onde a competição saudável e a alegria das crianças foram a simbiose perfeita naquela bonita manhã de inverno. A continuidade nestas duas provas desportivas espelha a preocupação sempre presente deste executivo de ter uma freguesia dinâmica, activa e participada. Agradecemos a todas as Associações Locais, artesãos e voluntários que colaboraram connosco, bem como a todos os patrocinadores e ao comércio local que mais uma vez se quiseram associar a nós, nesta grande prova de atletismo, já considerada a maior prova do litoral alentejano.



## MELIDES



### JANEIRAS EM MELIDES

Como é tradicional, no dia 6 de Janeiro, Dia de Reis cantaram-se as Janeiras em Melides. Uma atividade que visa reviver os tempos antigos, na qual participaram os elementos do Grupo de Música Popular portuguesa "Falta Um", acompanhados por alguns populares. Na segunda-feira, dia 7 de Janeiro pela manhã, foi a vez das crianças do Centro Escolar, visitarem a Aldeia, passando na Casa do Povo, Lar de Idosos, Junta de Freguesia e Praça do Mercado, locais onde cantaram as Janeiras.

À tarde os alunos da Aula de Ginástica do Programa "Viver Solidário", estiveram em visita na Junta de Freguesia de Melides. Depois das Janeiras, segue-se O Carnaval em Melides, dia 2 de Março de 2019, organizado pela Associação Cultural Lufada D'Ideias. O desfile tem início pelas 15 horas e conta com a presença do grupo Skalabá-Tuka e diversos grupos de foliões. Na Casa do Povo, realiza-se às 17 horas um Baile de com Rita Melo e Josef Jordão.

No passado dia 25 de janeiro, a convite do Presidente da Câmara, Vereadores e Membros da Assembleia Municipal de Grândola visitaram algumas das importantes obras municipais que estão em curso no Concelho. Ao longo do dia, os eleitos puderam conhecer em pormenor as obras de requalificação da Igreja de São Pedro e da antiga Central Eléctrica, do Jardim de Infância n.º 1 e da EB1 de Grândola, do Jardim 1.º Maio, da Biblioteca e Arquivo, dos Campos de Futebol do Parque Desportivo Municipal, bem como, as obras de construção do Centro Comunitário da Aldeia do Pico e da 2.ª Fase da Variante José Amaro – que fará a ligação da ZIL ao IC1. O Presidente da Câmara de Grândola, António Figueira Mendes, realçou no final da visita que “o objetivo destas visitas é aproximar os eleitos da Câmara e da Assembleia da gestão municipal, proporcionando-lhes um conhecimento pormenorizado do que está a acontecer” concluindo, “é de grande importância que todos tenham plena consciência dos grandes investimentos que a Câmara está a concretizar, que vão contribuir para o desenvolvimento do Concelho e para a melhoria da qualidade de vida da população”.

## ELEITOS MUNICIPAIS VISITARAM OBRAS EM CURSO NO CONCELHO



## REQUALIFICAÇÃO DA OLARIA DE MELIDES VAI AVANÇAR

190  
MIL €

A Câmara Municipal de Grândola lançou no início do mês de fevereiro o concurso público para a requalificação da Olaria de Melides e construção de edifício para realização de ateliers. A obra, com um valor de referência superior a 190 mil €, visa recuperar todo o edificado existente e adaptá-lo a núcleo museológico (olaria, forno e casa do oleiro) – recorrendo a técnicas tradicionais, bem como, construir um novo edifício para realização de oficinas/ateliers – que se enquadrará no conjunto arquitetónico existente. Esta importante intervenção foi alvo de uma candidatura à linha de apoio à sustentabilidade do Turismo de Portugal, tendo em conta a sua importância para a preservação e divulgação do património cultural e identitário, bem como, para consolidação e alargamento da oferta turística do território – com o forte envolvimento da comunidade.



### CÂMARA REQUALIFICOU ESTRADA DE ACESSO AO CEMITÉRIO DE AZINHEIRA DE BARROS



54  
MIL €

A Câmara Municipal de Grândola requalificou recentemente a estrada de acesso ao cemitério de Azinheira de Barros, cujo investimento foi superior a 54 mil €. Com a execução desta obra verifica-se uma melhoria significativa no acesso ao cemitério e à zona de estacionamento, permitindo solucionar uma necessidade há muito reivindicada pela população da Freguesia.

### VALE FIGUEIRA VAI TER NOVO ARRUAMENTO



140  
MIL €

Vale Figueira, na freguesia de Melides, vai ter a curto prazo um novo arruamento interno, circundante à zona norte/poente da localidade. A intervenção, que se encontra em fase avançada de concurso público - com um valor de referência superior a 140 mil €, contempla a renovação das infraestruturas de água e drenagem pluvial, bem como, a aplicação de pavimento pavé e betuminoso.

### NOVA RETROSCAVADORA MELHORA A PRESTAÇÃO DOS SERVIÇOS MUNICIPAIS



75  
MIL €

O Município de Grândola adquiriu uma nova retroscavadora para melhorar a resposta às diversas intervenções que tem de realizar no Concelho. Esta nova máquina de apoio aos serviços operacionais, que representa um investimento superior a 75 mil €, está dotada de extras que permitem melhorar o seu desempenho e é mais amiga do ambiente (usando consumível AdBlue).



MARÇO '19

# MÊS DA JUVENTUDE

## GRÂNDOLA

MÚSICA

DESPORTO

SHOW COOK

COMÉDIA

BAILE

CINEMA

CIÊNCIA

CULTURA

### 2 SÁBADO

14:30 Mercado Municipal de Grândola

#### WORKSHOP DE CAKE DESIGN

Andreia Heleno

#### SHOW COOK DE CAKE DESIGN

Ana Rita Sobral  
Vanda Figueiredo  
Andreia Heleno

### 9 SÁBADO

14:30 Parque de Feiras, Grândola



#### DROP THE EDGE

Demonstração Drop The Show: Bike Trial + Parkour + BMX + DirtJump + Inline

**YOUTUBERS: JOÃO SOUSA, DIOGO COSTA E CARLY SANTOS**



18:00 e 21:00 Cine Granadeiro, Grândola

#### IMPERFECTHUS: FRAGMENTOS



### 16 SÁBADO

09:00 Piscinas Municipais, Complexo Desportivo Municipal José Afonso

11:00 Parque de Feiras, Grândola

#### 2.º CROSSGAMES INVITACIONAL

Org: Box Grandolativa

### 23 SÁBADO

15:00 Largo S. Sebastião, Grândola

#### CÃOMINHADA

Caminhada com cães e seus donos  
Workshop de Treino de Obediência Geral por Luís Romero  
Recolha de bens para a Casa 4 Patas (mantas, brinquedos e trelas)

### 30 SÁBADO

09:30 Largo Catarina Eufémia, Grândola

#### BRIGADA DA VILA

Ação de Sensibilização Cívica para os cuidados com a higiene e limpeza Urbana. "Juntos por uma Vila mais limpa. A responsabilidade é de todos!"

22:30 Parque de Feiras, Grândola

Lançamento do Videoclip "Confronta-os"

#### PAZCAL, SORAIA GONÇALVES E NUNEZ

#### JIMMY P

#### DJ RUSTY

